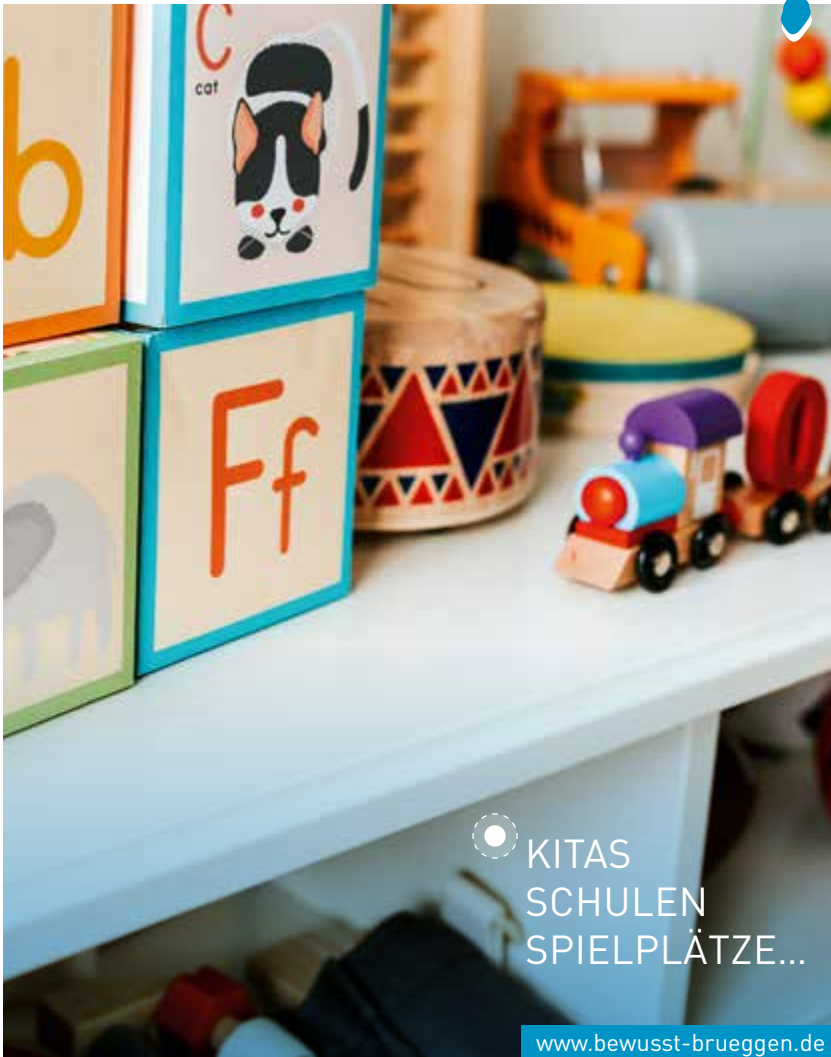
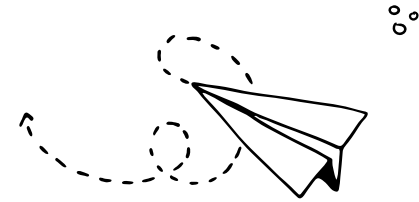


Kitas

UND **SCHULEN** IN DER
BURGGEMEINDE



KITAS
SCHULEN
SPIELPLÄTZE...



Für unsere KINDER.

Liebe Mitbürgerinnen und Mitbürger,

gerade halten Sie die neue Broschüre „Schulen und Kitas in der Burggemeinde“ in den Händen. Ich freue mich, dass wir Ihnen damit eine Vielzahl von Tipps und Informationen rund um das Thema „Familie“ präsentieren dürfen.

Die Burggemeinde ist stolz darauf, mit Ihnen gut vorbereitet in das Jahr 2023 starten zu können. Dies wird möglich durch eine gezielte, mit dem Kreisjugendamt durchgeführte Kindergartenbedarfsplanung und eine konsequente Umsetzung.

Im vergangenen Jahr wurden bestehende Kindertagesstätten erweitert und der Neubau

der Kindertagesstätte Mevisenfeld fertiggestellt. Außerdem bietet die Grundschule in Bracht als erste Grundschule in unserer Gemeinde die Offene Ganztagsbetreuung (OGS) an, die die bisherige Nachmittagsbetreuung ablöst.

Durch Neugestaltung verschiedener Spielplätze sind große und einladende Spielinseln in unserer Burggemeinde entstanden.

Kinder haben ein Recht auf beste Entwicklung, Erziehung und Bildung vor Ort. Als kinder- und familienfreundliche Gemeinde sind wir uns dieser verantwortungsvollen Aufgabe bewusst.

Nach der schwierigen durch Corona geprägten Zeit ist es besonders wichtig, dass unsere Kinder und Jugendlichen in den Brüggener Schulen und Kitas Halt und Stabilität finden.

Herzlichen Dank an alle, die in unseren Einrichtungen mit so viel Herzblut für unsere Kinder aktiv sind.

F. Gellen

Frank Gellen
Bürgermeister



Ansprechpartnerin für Familien

Michaela Mevißen

Rathaus Brüggen, Zimmer 411
Tel. +49 (0)2163 5701-131
michaela.mevissen@brueggen.de
Klosterstraße 38, 41379 Brüggen



Kitas

FÜR JEDES KIND
DIE RICHTIGE
EINRICHTUNG.



Brüggen investiert in die Zukunft Ihrer Kinder. In den Kitas unserer Gemeinde werden Ihre Kinder durch qualifiziertes und pädagogisch geschultes Personal betreut. Mit Spiel und Spaß werden sie auf die Schulzeit vorbereitet. In der Burggemeinde Brüggen finden Sie insgesamt zehn Kindergärten, die sich um das Wohl Ihrer Kinder kümmern.

1. FAMILIENZENTRUM KINDERGARTEN LÜTTELBRACHT

Genholter Straße 107
41379 Brüggen
Tel. +49 (0)2163-5277
Fax +49 (0)2163-987671
kindergarten-luettelbracht@brueggen.de
www.brueggen.de

Anzahl der Gruppen: 5 Gruppen
Anzahl der Kinder: 110 Kinder
Alter der Kinder: 2-6 Jahre

Öffnungszeiten
Mo.-Fr.: 6.45 bis 16.15 Uhr

Lage der Einrichtung und Räumlichkeiten

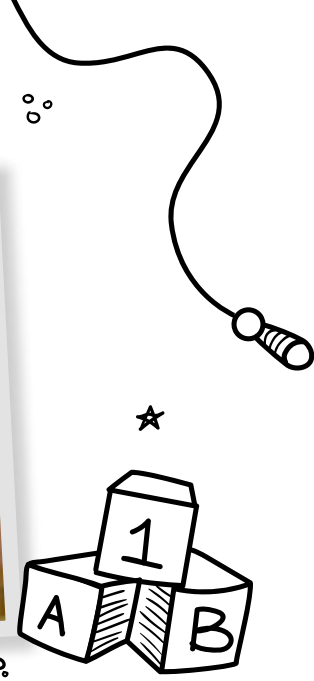
Der Kindergarten Lüttelbracht liegt in ländlicher Lage in Waldnähe. Das Außengelände ist 4700 m² groß und besteht aus einem Wasserspielplatz, Sandflächen und Erlebnislandschaft. Zum Kindergarten gehört ein großer Mehrzweckraum, um dem natürlichen Bewegungsdrang der Kinder gerecht zu werden.

Das Konzept

Unsere Aufgabe ist es, die Kinder in ihrer Persönlichkeit zu stärken und den Kindern Orientierung und Halt zu geben. Wir möchten die Eltern bei der Wahrnehmung ihrer Bildungs- und Erziehungsaufgabe stärken und gemeinsam mit ihnen den richtigen Weg für die Kinder finden. Einer unsere Schwerpunkte ist die Stärkung der musikalischen Kompetenz und Vermittlung von Traditionen mit zeitgemäßer Entwicklung.

Besonderheiten

- Sprachstandserhebung nach Bielefelder Screening (BISC)
- Anerkannter Bewegungskindergarten des Landessportbundes NRW
- eine Köchin die täglich das Mittagessen frisch zubereitet
- Naturtage



3. KINDERTAGESSTÄTTE HAMPPELMANN

Hendrick-Goltzius Str. 1-3
41379 Brüggen
Tel. +49 (0)2157-123730
kita.hampelmann@parisozial-wuppertal.de
www.parisozial-wuppertal.de/kita-hampelmann

Anzahl der Gruppen: 4 Gruppen
Anzahl der Kinder: 65 Kinder
Alter der Kinder: 4 Monate bis 6 Jahre
Öffnungszeiten
Mo.-Fr.: 7.15 bis 16.15 Uhr

Lage der Einrichtung und Räumlichkeiten

Die KiTa befindet sich in einem verkehrsberuhigten Wohngebiet im Ortsteil Bracht, der Burggemeinde Brüggen. Das Haus besteht aus ursprünglich zwei Mehrfamilienhäusern. Diese wurden eigens für die KiTa Zwecke von der gemeinnützigen Wohnungsbaugesellschaft umgebaut und erweitert, sodass den Kindern viele Räume, mit unterschiedlichen Funktionen auf drei Etagen angeboten werden können, u.a. ein großzügig ausgestatteter Turnraum und ein großes Außengelände mit verschiedenen Bereichen die zur Bewegung anregen.

2. GEMEINDEKINDERGARTEN BORN

Im Souterrain der Grundschule Born
Schwalmweg 16
41379 Brüggen
Tel. +49 (0)2163-6354
kindergarten-born@freenet.de
www.brueggen.de

Anzahl der Gruppen: 1 Gruppe
Anzahl der Kinder: 20 Kinder
Alter der Kinder: 2-6 Jahre
Öffnungszeiten
Mo.-Fr.: 7.15 bis 14.15 Uhr mit warmem Mittagessen
oder 12.30 Uhr ohne Mittagessen

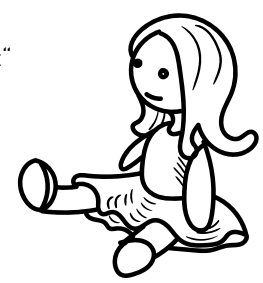
Lage der Einrichtung und Räumlichkeiten

Wir verfügen über helle freundliche Räume mit liebevoll ausgewählter Ausstattung, die den Bedürfnissen der Kinder nach Spiel, Bewegung, Ruhe, Konzentration, Lernen und Kreativität entsprechen. Unsere naturnahe Ausrichtung findet sich in dem großen Außengelände (mit viel Bewegung bei jeder Wetterlage) Hochbeet, Obststräuchern und in regelmäßigen Spaziergängen sowie Waldausflügen wieder.

Weitere Schwerpunkte der Pädagogik sind gesunde Ernährung, klimafreundliches Verhalten (Auszeichnung zur KlimaKiTa 2021) und Musik. Alle Vorschulkinder nehmen im letzten Kindergartenjahr an einem Vorschulförderprogramm teil. Die Erzieher sind in Language Route, Würzburger Training, Zahlenland Papilio und Musik fortgebildet.

Besonderheiten

- Musikalische Früherziehung: „Musik im Kindergartenalltag“ und „Felix singt“
- Früherziehung: „Zahlenland“
- Sprachförderung: „Language Route“ und „Hören, Lauschen, Lernen“ = Würzburger Förderprogramm



Das Konzept

Das Leitbild der KiTa beschreibt die Arbeitsschwerpunkte Bewegung, Ernährung, die teiloffene Arbeit und somit die Partizipation der Kinder, als fortschreitende Prozesse in der Entwicklung. Durch die Auseinandersetzung mit ihrer Umwelt erfahren die Kinder über die Entscheidung, was ihnen guttut und durch die Verfolgung ihrer Interessen, was sie weiterbringt ihre eigene Entwicklung aktiv zu gestalten.

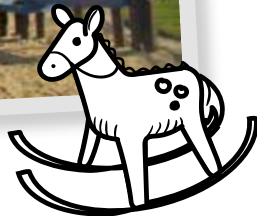
Nach dem Motto:

In Bewegung leben und lernen! bewegen Sie sich eigenständig in einem sicheren Rahmen.

Das ganzheitliche, teiloffene Konzept ermöglicht es, auf die Bedürfnisse der Kinder einzugehen und ihnen das Lernen in Sinnzusammenhängen anzubieten. Ganzheitliche Arbeit bedeutet vor allem „Lernen mit allen Sinnen“, und hier kommt der Bewegung die entscheidende Rolle zu. Wodurch die kindliche Lebensfreude unmittelbar zum Ausdruck kommt, und hier machen Kinder wichtige Lern- und Lebenserfahrungen

Besonderheiten

Die Kita ist seit 2002 anerkannter Bewegungskindergarten und seit 2014 mit dem Pluspunkt Ernährung ausgezeichnet.



4. KINDERGARTEN KUNTERBUNT K.I.B. E.V.

Leonhard-Jansen-Str. 36
41379 Brüggen
Tel. +49 (0)2163-7913
kunterbunt-brueggen@t-online.de

Öffnungszeiten

Mo., Mi., Do.: 7.30 bis 14.30 Uhr
Di.: 7.30 bis 16.00 Uhr
Fr.: 7.30 bis 13.00 Uhr

Anzahl der Gruppen: 1 Gruppe
Anzahl der Kinder: 20 Kinder
Alter der Kinder: 2-6 Jahre

Lage der Einrichtung und Räumlichkeiten

Der Kindergarten liegt am Ortsrand in der Nähe zu Feldern und Wald. Unser großes Außengelände bietet auf verschiedenen Ebenen viel Platz für Bewegung. Eine Wasserspielanlage sowie eine Nestschaukel, Rutschen und Klettergerüste für verschiedene Altersgruppen bieten viel Raum für das freie Spiel der Kinder. Ein heller Gruppenraum mit Küchenzeile in Kinderhöhe sowie ein kleinerer Gruppenraum, der sich für die Eingewöhnung der Kleinen anbietet gehören ebenso zur Einrichtung wie ein großer Bewegungsraum, Sanitäräume, eine Küche und ein Flur der ebenfalls zum Spielen genutzt wird.

Das Konzept

Wir sind ein Kindergarten in privater Trägerschaft der Eltern. Wir legen viel Wert darauf, die Kinder in ihrem natürlichen Bewegungsdrang zu unterstützen, unsere Räumlichkeiten sowie die Umgebung des Kindergartens bieten sich dazu sehr gut an. Seit 2001 sind wir anerkannter Bewegungskindergarten. Musik, Bewegung sowie die Sprachförderung spielen in unserem Alltag täglich eine Rolle, wir legen sehr viel Wert darauf die Kinder in ihrem Sozialverhalten sowie Gruppengedühl zu stärken. Unser großer Kreativbereich fördert die Kinder in ihrer Kreativität, Motorik und Selbständigkeit. Die Kinder lernen im täglichen Miteinander das sparsame Umgehen mit Materialien, Wasser oder Strom. Unsere „Klimakinder“ achten besonders auf die Umsetzung. Von der Energieagentur NRW sind wir im Jahr 2021 zur Klimakita ausgezeichnet worden. Die Gartenpflege sowie die Ernte und Verarbeitung des eigenen Obstes sind fester Bestandteil im Jahresablauf. Dies sind nur einige Schwerpunkte unseres umfangreichen Konzeptes.

Besonderheiten

- Anerkannter Bewegungskindergarten des Landessportbundes NRW in Kooperation mit TURA Brüggen
- Auszeichnung Deutscher Chorverband „Felix“
- Musikerziehung „Musik im Kindergartenalltag“
- Auszeichnung zur Klimakita durch die Energieagentur NRW
- Die „Vorschulpiraten“ gehen im letzten Kindergartenjahr auf Piratenreise



5. HORIZONTE KITA ST. MARIÄ-HIMMELFAHRT BRÜGGEN

Südwall 16
41379 Brüggen
Tel. +49 (0)2157-7173
kita.mariaehimmelfahrt-bracht@bistum-aachen.de
mariaehimmelfahrt-bracht.kita-horizonte.de

Anzahl der Gruppen: Offene Gruppenstruktur
Anzahl der Kinder: 53 Kinder
Alter der Kinder: 2-6 Jahre

Öffnungszeiten

Mo. bis Fr.: 7.15 bis 16.15 Uhr

Lage der Einrichtung und Räumlichkeiten

Wir liegen im Herzen des Ortsteils Bracht in Angrenzung an die Grundschule und die Gesamtschule. Ein großzügiges Außengelände rahmt das Kitagebäude ein, ebenerdige helle Räume mit Blick nach draußen gibt es im Innern.

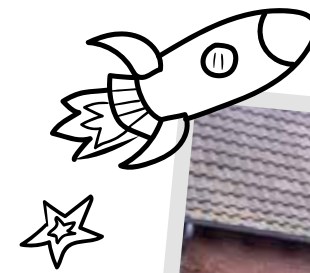
Das Konzept

In unserer Einrichtung werden Kinder unter Beachtung christlicher Werte individuell nach gesicherten wissenschaftlichen Erkenntnissen der Kindheitspädagogik gefördert und begleitet. Hierbei arbeiten wir eng und vertrauensvoll mit den Eltern (Erziehungsberechtigten) sowie Behörden, Schulen und anderen sozialen Einrichtungen zusammen.

Wir leben mit den Kindern Gemeinschaft und Mitmenschlichkeit, wir sensibilisieren sie für die Schöpfung Gottes und feiern die Feste des Kirchenjahres. Die Persönlichkeit der Kinder wird bei uns durch Partizipation zur Stärkung des Selbstbewusstseins und des Selbstwertgefühls gefördert. Wir beobachten die uns anvertrauten Kinder aufmerksam. Aufgrund der Erkenntnisse fördern und fordern wir sie.

Besonderheiten

Unsere Kindertageseinrichtung ist seit 2005 zertifiziert für Kinder unter 3 Jahren. Für unsere Schulanfänger haben wir ein spezielles „Toniflitzer“- Programm entwickelt, welches gerade im letzten Jahr noch mal besonders für die „Großen“ eine Herausforderung darstellt.





6. HORIZONTE KATHOLISCHE KINDERTAGESSTÄTTE ST. NIKOLAUS

Westring 41
41379 Brüggen
Tel. +49 (0)2163-6467
kita.nikolaus-brueggen@bistum-aachen.de
nikolaus-brueggen.kita-horizonte.de

Anzahl der Gruppen:
2 U3-Gruppen (Altersgemischt 1-3-Jährige)
3 Ü3-Gruppen (Altersgemischt 3-6-Jährige)
Anzahl der Kinder: 92 Kinder
Alter der Kinder: 1-6 Jahre

Öffnungszeiten
Mo.-Fr.: 7.30 bis 16.30 Uhr

Lage der Einrichtung und Räumlichkeiten

Die KiTa St. Nikolaus liegt im Zentrum von Brüggen mit guter, verkehrsgünstiger Anbindung. Sie bietet den Kindern offene Bildungsräume mit viel Platz für Bewegung, kreatives und fantasievolles Spielen. Unsere Bildungsräume sind thematisch eingeteilt in eine Kreativwerkstatt, Bauen & Konstruieren, Rollenspiel, Forschen & Experimentieren, Bewegungsraum, Bistro, Vorschulraum, Bibliothek und Musikraum. Auch steht den Kindern ein großes Außengelände zur Verfügung mit Klettergerüst, Sandkasten und einer Nestschaukel. Die U-3 Kinder haben einen separaten Bereich mit altersgerechten, familiären Gruppenräumen und Außengelände mit Spielgeräten.

Das Konzept

Das Wohl Ihres Kindes mit seiner individuellen, einzigartigen Persönlichkeit und seiner Freude am selbstbestimmten Spiel steht bei unserer Arbeit im Mittelpunkt. In unserem offenen Konzept findet sich für die Ü3-Kinder viel Raum und Zeit für erlebnisreiches, ganzheitliches und nachhaltiges Lernen. Durch ein christliches Miteinander erfährt Ihr Kind Wertschätzung und gewinnt wichtige Kompetenzen, die es zu einem fröhlichen, selbstbewussten, einfühlsamen und sozialen Menschen heranwachsen lässt. In den U3-Gruppen legen wir Wert auf eine familiäre, intensive und liebevolle Betreuung, die Ihrem Kind nach seinem Tempo ermöglicht, Neues zu entdecken und sich zu entwickeln. Der U3-Bereich soll unseren Kleinsten ein sicheres „Nest“ bieten, von wo aus sie dann langsam anfangen können die anderen Bildungsräume zu entdecken. Auch innerhalb der beiden U3-Gruppen arbeiten wir offen.

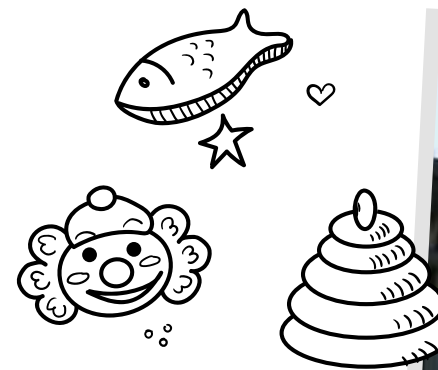
Weitere Einzelheiten können Sie auch unserer Homepage: nikolaus-brueggen.kita-horizonte.de entnehmen.

Besonderheiten

- Montessori Lernwelt „Hilf mir, es selbst zu tun“
- Tägliches Bewegungsangebot im Bewegungsraum oder Außengelände
- Wald- und Naturpädagogik
- Vorschulprogramm



Alle Angaben sind ohne Gewähr. Änderungen Vorbehalten.



7. FAMILIENZENTRUM E.V. VENNMÜHLE

Vennmühlenweg 24
41379 Brüggen
Tel. +49 (0)2163-6960
info@vennmuehle.de
www.familienzentrum-vennmuehle.de

Öffnungszeiten
Mo.-Do.: 7.00 bis 17.00 Uhr
Fr.: 7.00 bis 16.00 Uhr

Anzahl der Gruppen:
1 Gruppe Gruppenform I mit 35 Stunden Blockbetreuung von 7.00-14.00 Uhr
1 Gruppe Gruppenform I mit 45 Stunden Betreuung von 7.00-17.00 Uhr
1 Gruppe Gruppenform III mit 45 Stunden Blockbetreuung von 7.00-17.00 Uhr
1 Gruppe Gruppenform II mit 45 Stunden Blockbetreuung von 7.00-17.00 Uhr

In den Gruppen werden Kinder von einem bis sechs Jahre, gemeinsam mit 11 Kindern mit besonderem Förderbedarf betreut.

Anzahl der Kinder: 70 Kinder
Alter der Kinder: 1-6 Jahre



Lage der Einrichtung und Räumlichkeiten

Landschaftlich schön gelegen an der Schwalm, Nähe Borner See, viel Wald und Natur. Außengelände mit großer Freispielfläche, integrierter Wasserbaustelle, Nestschaukel, Bewegungsbaustelle, Gemeinschaftsrutsche und U3 Spielgerät. Regelmäßige Waldtage werden angeboten. Alle Gruppenräume mit Nebenraum, Therapieraum, Wickel- und Schlafräume, Mehrzweckraum, Küche, Büro, außerdem: großer Vereinsraum für Spielgruppen und Erwachsenen-Bildungsangebote.

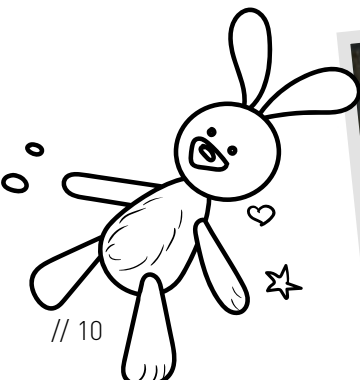
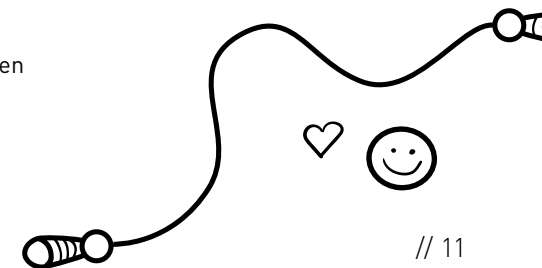
Das Konzept

Im Familienzentrum Vennmühle finden Sie „Bildung-Beratung-Betreuung“ unter einem Dach! Familienorientierung, naturnahes Erleben, arbeiten nach dem Papilio-Konzept sind nur 3 Schwerpunkte aus unserem umfangreichen Konzept. Bei uns wird täglich frisch gekocht!

Besonderheiten

- Zertifiziertes Familienzentrum des Landes NRW
- Angelehnt am Papilio Programm
- Tagespflegestützpunkt des Kreisjugendamtes Viersen
- Kompetenzzentrum für Inklusion
- Elterninitiative
- Zertifizierte Naturpark KiTa
- Dachverband „Der Paritätische NRW“

Alle Angaben sind ohne Gewähr. Änderungen Vorbehalten.



8. DRK FAMILIENZENTRUM BRACHT STANDORT GARTENSTRASSE

Gartenstraße 14
41379 Brüggen
Tel. +49 (0)2157-871717
kita-bracht@kv-viersen.drk.de
www.kv-viersen.drk.de

Anzahl der Gruppen: 3 Gruppen
Anzahl der Kinder: 66 Kinder
Alter der Kinder: 2-6 Jahre

Öffnungszeiten
Mo.-Fr.: 7.15 bis 16.15 Uhr

Lage der Einrichtung und Räumlichkeiten

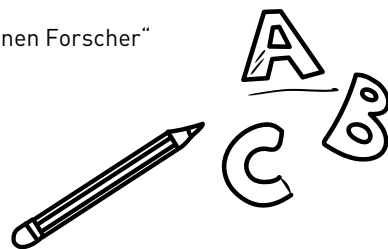
Wir befinden uns in einer ländlichen verkehrsberuhigten Umgebung. Unsere Einrichtung verfügt auf einer Ebene über 3 Gruppenräume mit Nebenräumen. Zu unserer freundlich gestalteten Einrichtung gehören ein Bewegungsraum, ein „Restaurant“ und ein großes ansprechendes Außengelände.

Das Konzept

Unser Handeln ist bestimmt durch die sieben Grundsätze des Deutschen Roten Kreuzes. Unsere pädagogische Arbeit ist auf eine ganzheitliche Entwicklung der Kinder angelegt, um deren Persönlichkeits-, Sozial-, Sach- und Emotionalkompetenz sowie deren Kreativität zu fördern. Durch die Gestaltung des Tages mit den Kindern finden Kinder bei uns, eine Welt voller Abenteuer, mal besinnlich und leise, mal bunt und wild.

Besonderheiten

- Beteiligung an der bundesweiten Initiative „Haus der kleinen Forscher“
- Felixplakette vom Deutschen Chorverband
- Emmi Pikler/Bewegungskonzept
- Schlaumäuse/Sprachförderungscomputerprogramm



9. DRK FAMILIENZENTRUM BRACHT KITA MEVISSFELD

Mevissefeld 6
41379 Brüggen
Tel. +49 (0)2157-8959559
kita-mevissefeld@drk-kv-viersen.de
www.drk-kita-mevissefeld.de

Anzahl der Gruppen: 3 Gruppen
Anzahl der Kinder: 80 Kinder
Alter der Kinder: 2-6 Jahre

Öffnungszeiten
Mo.-Fr.: 7.15 bis 16.15 Uhr

Lage der Einrichtung und Räumlichkeiten

Die Lage der Einrichtung ist ländlich und verkehrsberuhigt.

Das Konzept

Unser Handeln ist bestimmt durch die sieben Grundsätze des Deutschen Roten Kreuzes. Wir arbeiten nach dem offenen Konzept, das zur Förderung des selbstbestimmten Handelns dient. Unser Haus verfügt über 5 Funktionsräume mit Nebenräumen, einem Bewegungsraum, 2 Schlaf-räumen, einem Kindercafé und einem großen Außengelände.

Einzig die U3 Kinder (18 Plätze) verfügen über einen eigenen Gruppenraum, der ihnen die Möglichkeit bietet, in reizärmerer Umgebung „sanft“ in der Kitawelt anzukommen. Gemeinsam mit den Fachpädagogen füllt jedes Kind individuell nach seinen Bedürfnissen und den Angeboten der Kita das Haus mit Leben.

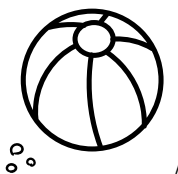
Besonderheiten

- Beteiligung an der bundesweiten Initiative „Haus der kleinen Forscher“



DRK-Kreisverband
Viersen e. V.

Kindertagesstätte
Mevissefeld





10.

DRK WALDKINDERGARTEN „AM NATUR- UND TIERPARK“

Brachter Str. 98
41379 Brüggen
Tel. +49 (0)162-3239288
waldkindergarten@drk-kv-viersen.de
www.drk-waldkita-brueggen.de

Anzahl der Gruppen: 1,5 Gruppen
Anzahl der Kinder: 30 Kinder
Alter der Kinder: 3-6 Jahre

Öffnungszeiten
Mo.-Fr.: 7.30 bis 14.30 Uhr

Lage der Einrichtung und Räumlichkeiten

Wir befinden uns in einer ländlichen Umgebung zwischen Brüggen und Bracht. Zwar hat unsere Einrichtung alle Räumlichkeiten einer kleinen Kita direkt im Tierpark, doch diese werden nur bei extremen Wittersituationen genutzt. Das Kernstück unseres Kindergartens ist das 10 000 Quadratmeter große Waldgrundstück hinter dem Tierpark. Durch Wetter und Jahreszeiten unterliegt es einer ständigen Veränderung und bietet so jeden Tag neue Möglichkeiten für Bewegung, Spiel, Kreativität und Entdeckungen.

Das Konzept

Unser Handeln ist bestimmt durch die sieben Grundsätze des Deutschen Roten Kreuzes. Wir sehen das Kind als Akteur seiner Entwicklung. „Hilf mir, es selbst zu tun.“ (Knauf/Düx/Schlüter: 2015, S. 38) ist eine grundlegende Einstellung, nach der wir Kinder begleiten. Die Kinder sollen durch Abenteuer, Erlebnisse und ihren eigenen Tatendrang positiv von der Natur beeinflusst werden. Unsere Kinder suchen sich Aufgaben, die ihren Fähigkeiten entsprechen und werden von den Pädagogen partnerschaftlich begleitet. Das Spiel in der Natur und im Waldspielraum bietet unendlich viele Materialien und Lernangebote für alle Altersstufen.

Besonderheiten

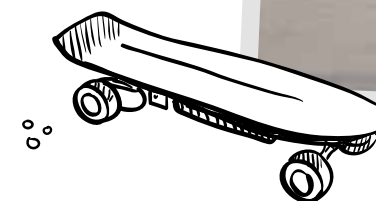
- kein Dach, keine Wände und fast ohne Spielzeug
- Natur im Wandel der Jahreszeiten mit allen Sinnen erleben
- Kombination aus Waldkindergarten und Tierpark
- Beteiligung an Pflege und Fütterung der Tiere als Grundlage zur Wissensvermittlung über einzelne Tierarten



Spielen IN DER BURGGEMEINDE.

Brüggen hat viele Spielmöglichkeiten.

Am Skateplatz „Auf dem Vennberg“ kommen Skater, BMX- und Scooter-Fahrer zusammen. Der Skateplatz wurde in enger Zusammenarbeit mit den Skateboardern der lokalen Szene geplant und ist, neben der Sportanlage Vennberg gelegen, ein weiteres kleines Sport-Highlight im Herzen der Burggemeinde Brüggen.





Spielplatz



Basketball



Beachvolleyball



Bolzplatz



Tischtennis



Skateplatz

ORTSTEIL BRÜGGEN



- **Von-Schaesberg-Weg/Deilmannweg**
für Kinder von 3 bis 10 Jahren

- **Lindenweg/Ecke Birkenweg**
für Kinder von 3 bis 12 Jahren

- **Burgwall/Mehrgenerationenplatz** mit Boulemöglichkeit
Spielplatz für Kinder von 3 bis 8 Jahren

- **Leonhard-Jansen-Straße**
für Kinder von 3 bis 12 Jahren

- **Dilborner Straße**
(Dilborner Piratennest) für Kinder von 3 bis ca. 14 Jahren,
inklusive einer Halfpipe



- **Deichweg**
- **Eichenweg**
- **Jugendherberge**
- **Lüttelbracht**



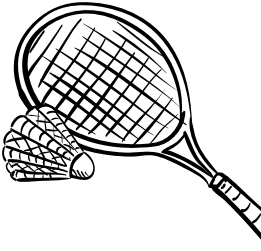
- **Lüttelbracht**



- **Lüttelbracht**



Alle Angaben sind ohne Gewähr. Änderungen Vorbehalten.



ORTSTEIL BRACHT



- **Holtschneiderweg**
für Kinder von 3 bis 10 Jahren

- **Umlandstraße**
für Kinder von 3 bis 10 Jahren

- **Hendrick-Goltzius-Straße**
für Kinder von 3 bis 14 Jahren

- **Angenthoer/Tulpenweg**
für Kinder von 4 bis 14 Jahren

- **Spielecke Franziskusweg**
für Kinder von 3 bis 8 Jahren

- **Nordwall/Park Spielplatz**
für Kinder von 3 bis 10 Jahren

- **Heidhausen, Heide**

- **Bischof-Dingelstad-Platz**
Boulemöglichkeit



- **Heidhausen, Heide**
- **Angenthoer/Tulpenweg**



- **Angenthoer/Tulpenweg**



- **Heidhausen, Heide**



- **Hendrick-Goltzius-Straße**



ORTSTEIL BORN



- **Schumannstraße**
für Kinder von 4 bis 14 Jahren

- **Hinter der Kirche**
für Kinder von 3 bis 8 Jahren

- **Haverslohe**
für Kinder von 3 bis 10 Jahren

- **Hinter der Borner Grundschule**
Spielgeräte für Kinder von 3 bis 10 Jahren

- **Born Kirche**
Boulemöglichkeit



- **Borner Grundschule**



- **Borner Grundschule**



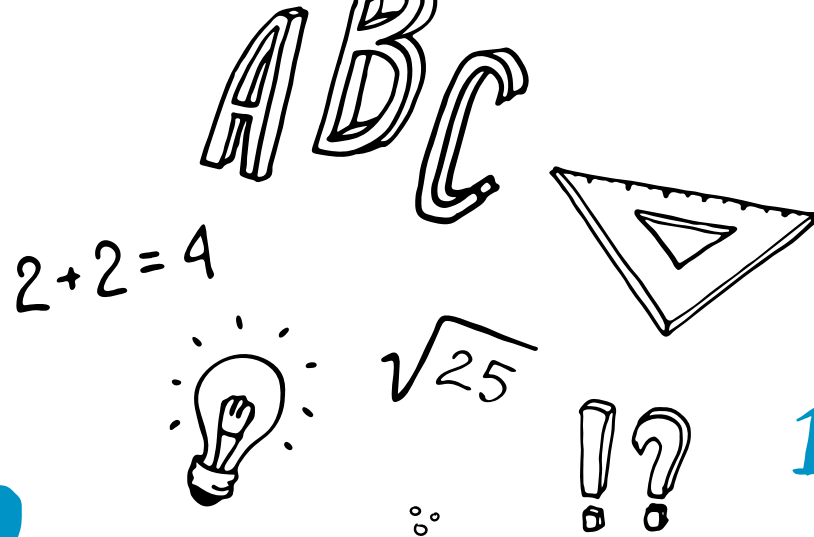
- **Schumannstraße**



Schulen

FÜR KINDER UND JUGENDLICHE IN DER BURGEMEINDE.

Die Burgemeinde Brüggen ist besonders stolz darauf, in jedem Ortsteil eine eigenständige Grundschule anbieten zu können. Daraus ergeben sich für die Kinder kurze Schulwege und gute Lernbedingungen. Durch die im Ort vorhandene Gesamtschule ist der Bereich der weiterführenden Schulen optimal abgedeckt und den Schülerinnen und Schülern stehen alle Bildungswege offen.



1. KREUZHERRENSCHULE GEMEINSCHAFTSGRUNDSCHULE BRÜGGEN

Nikolausplatz
41379 Brüggen
Tel. +49 (0)2163-5701-510

briefkasten@kreuzherrenschule-brueggen.de
www.kreuzherrenschule-brueggen.de

Der geschichtsträchtige Name der Kreuzherrenschule Brüggen stammt aus dem 11./12. Jahrhundert vom Orden der Kreuzherren, welche auch Kreuzbrüder genannt wurden. Ab dem 16. Jahrhundert unterrichteten Mönche im Kreuzherrenkloster, dem heutigen Rathaus der Gemeinde, bis schließlich alle Schulen zum Schulzentrum Brüggen zusammengefasst wurden.

An der Kreuzherrenschule (Gemeinschaftsgrundschule) werden heute etwa 200 Kinder mit zukunftsorientierten Unterrichtskonzepten, Lernmethoden und Medien (u.a. I-Pads, Medienboards in jedem Klassenraum) unterrichtet.

Der Sportunterricht findet in der fußläufig erreichbaren Burgemeindehalle statt. Der Schwimmunterricht im Hallenbad Brüggen, welches für unsere Schülerinnen und Schüler ebenfalls fußläufig erreichbar ist.

Seit dem Schuljahr 2021/2022 sind wir „Schule ohne Rassismus/Schule mit Courage“. Zudem nehmen wir seit vielen Jahren am EU-Schulobstprogramm teil. Dabei gehört auch die Pflege der Verbundenheit zu Brüggen, seiner Geschichte, seinen Vereinen und seinem Brauchtum zu den Zielen unserer Schule. Die Zusammenarbeit mit außerschulischen Partnern aus Industrie und Gewerbe, Institutionen und Vereinen, bereichert unseren Unterricht.

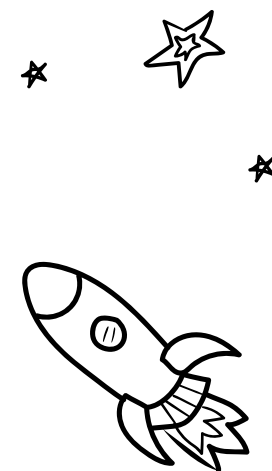
Der Förderverein der Schule gibt finanzielle Hilfen zur Umsetzung von Konzepten und zur Ergänzung der Ausstattung. Weitere Informationen zum Förderverein erhalten Sie über die Homepage der Schule.

Betreute Grundschule Brüggen e.V.

Unser engagierter Elternverein betreut die Kinder nicht nur nach Schulschluss, sondern auch in den Ferien und bietet ihnen Hausaufgabenhilfe, Arbeitsgemeinschaften, Sport und Spiel in modern ausgestatteten Räumen unter dem Dach der Kreuzherrenschule.

Als Betreuungsangebot kann gewählt werden:

- Betreuung bis 13.20 Uhr
 - Betreuung bis 14.15 und 16.30 Uhr mit warmem Mittagessen
- E-Mail: bgs-brueggen@t-online.de





$$2+2=4$$

2 KATHOLISCHE GRUNDSCHULE BRACHT

Alster Kirchweg 11
41379 Brüggen
Tel. +49 (0)2163-5701540

sekretariat@grundschule-bracht.de
www.kgs-bracht.de



Die KGS Bracht hat zurzeit ungefähr 265 SchülerInnen, die von 15 LehrerInnen, sowie 2 SonderpädagogInnen unterrichtet und von 2 SchulsozialarbeiterInnen unterstützt werden.

Schwerpunkt im Unterricht

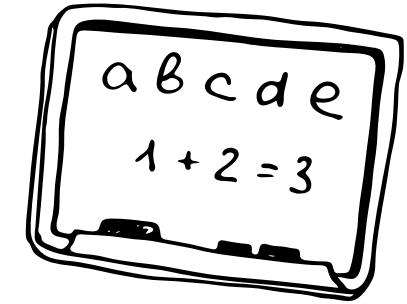
Wir möchten möglichst jeden Schüler da abholen, wo er seinen Fähigkeiten entsprechend steht. Individualisierung des Lernens heißt: qualifiziert beobachten, diagnostizieren und fördern auf dem jeweiligen Niveau. Dies gelingt nur durch entsprechende Differenzierungsmaßnahmen. In unserem gepflegten Schulgebäude stehen uns dafür neben den Klassenräumen ein Computerraum und ein Musikraum sowie zwei Sporthallen und ein Schulgarten zur Verfügung. Durch das Programm „Faustlos“ erfahren die SchülerInnen einen Kompetenzzuwachs im Bereich sozialen Miteinanders. Durch die Arbeit mit iPads erlernen die SchülerInnen einen gelenkten Umgang mit dem Internet, aber auch das Arbeiten mit ausgewählten Apps, wie zum Beispiel Anton oder Antolin.

Die „Werkzeuge“ sind in der Grundschulpädagogik bekannt

Freiarbeit, Stationen lernen, Wochenplan, Werkstatt- und Projektunterricht. Wichtig sind uns hier die Rahmenbedingungen, die besonders für offene Unterrichtsformen unabdingbar sind: Ordnung und Disziplin (Regeleinhaltung). Wir möchten individuelles, entdeckendes Lernen fördern, sehen aber auch die Vorteile von Lehrgangsunterricht (Frontalunterricht) da, wo er angebracht ist. Es ist selbstverständlich, dass wir uns um fächerübergreifende Unterrichtsansätze bemühen, wie es den Vorgaben der Richtlinien und Lehrpläne entspricht. Die Förderung der Kinder, die Schwierigkeiten beim Lesen und Schreiben haben (LRS), liegt uns besonders am Herzen.

Was uns wichtig ist

Wie jede Grundschule erfüllen wir unseren Bildungs- und Erziehungsauftrag (§ 1 AO-GS). Durch einen regelmäßigen und konstruktiven Informationsaustausch mit den Eltern erwächst eine vertrauensvolle Zusammenarbeit. Der Informationsaustausch findet über die App SchoolFox statt. Der Unterricht wird im Kollegium in den wöchentlichen Teamsitzungen gemeinsam vorbereitet, reflektiert und weiterentwickelt.



Wir möchten erreichen, dass

- die SchülerInnen gerne zur Schule kommen.
- ein positives, angenehmes Klima in der Schule Selbstbewusstsein stärkt und Gewalt minimiert.
- ein Kind gerne und erfolgreich lernt.
- jedes Kind ungestört lernen und jeder Lehrer ohne Störungen unterrichten kann.
- musische und praktische Fähigkeiten gefördert werden.
- Bewegung wieder positiv erlebt wird.
- Eltern sich in ihrer Erziehungsarbeit stärken lassen und so Kooperationspartner für Schule sein können.
- Eltern ihren Kindern den Halt geben, den sie brauchen.
- die Interessen des Anderen, der Gemeinschaft respektiert werden.
- unser Glaube als lebensbejahend und uns tragend erfahren werden kann.
- Kinder wieder an der Natur das Leben „begreifen“.
- Kinder einen bewussten Umgang mit digitalen Geräten erfahren.



Unsere Schule lebt

Es ist in Bracht gute Tradition, dass die Grundschule einen Platz im Leben des Ortes hat. Mit Hilfe des Fördervereins ist die Schule oft auf dem Weihnachtsmarkt an der Mühle vertreten und beim St. Martinsumzug sorgt der Förderverein für das leibliche Wohl aller Beteiligten. Die Tüten für den Umzug werden in der Schule gemeinsam gepackt und in der Schule ausgeteilt.

Die Erstkommunion ist ein wichtiger Bestandteil im Leben von Schule und Gemeinde. Die Vorbereitung wird von der Schule mitgetragen, die KlassenlehrerInnen der Klassen 3 nehmen gerne an der feierlichen Messe der Kinder teil.

Lebendig erweist sich unsere Schule durch Klassenfahrten, Schulhoffest, Projektwoche, Sport- und Spielfeste, Sponsorenwanderung, Teilnahme an Sportfesten des Kreises Viersen und durch die Zusammenarbeit mit den Kindergärten. Die Atmosphäre unserer Schule ist erfahrbar, wenn man sie besucht! Besuchen Sie uns!

Offene Ganztagschule (OGS) durch den Träger AWO

Öffnungszeiten

Schulzeit: 11.45 bis (spätestens) 16.30 Uhr

Die Kinder nehmen in der Mensa der benachbarten Gesamtschule ihr Mittagessen ein.
Ferienzeit: 7.45 bis 15.30 Uhr (bei erhöhtem Bedarf bis 16.30 Uhr)

Die OGS hat drei Wochen in den Sommerferien geöffnet, sowie während der gesamten Herbst- und Osterferienzeit.

Organisation

Die Kinder werden in einer festen Gruppe durch zwei ErzieherInnen betreut. Nach dem gemeinsamen Mittagessen erfolgt das Bearbeiten der Hausaufgaben. Im Anschluss erfolgen verschiedenartige Spielmöglichkeiten im Innen- und Außenbereich sowie kreative und sportliche Angebote.

3. KATHOLISCHE GRUNDSCHULE BORN-LÜTTELBRACHT

Schwalmweg 16
41379 Brüggen
Tel. +49 (0)2163-7113

grundschule-born@t-online.de
www.grundschule-born.de

Lernen in einer schönen und überschaubaren Umgebung

Unsere Schule liegt in einem wundbaren Naturschutzgebiet in unmittelbarer Nähe zum Borneer See. Auch ein Teil unseres großen Schulhofes ist bewaldet. Diese Umgebung bietet den Kindern viele Möglichkeiten für Entdeckungen und Bewegungserfahrungen in der Natur.

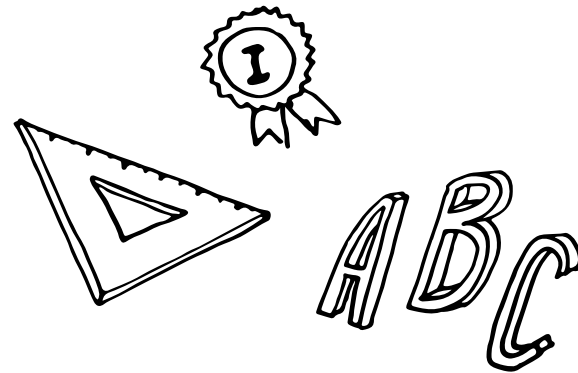
In unserem gepflegten Schulhaus finden zurzeit rund 160 Schülerinnen und Schüler in acht Klassen ihr Zuhause. Sie werden von 13 Lehrkräften, einer sozialpädagogischen Fachkraft für die Schuleingangsphase und einer sonderpädagogischen Fachkraft sowie einer Lehramtsanwärterin unterrichtet und von einer Schulsozialarbeiterin begleitet.

Das gute Lernklima wird dadurch geprägt, dass Eltern, Lehrkräfte und Kinder wertschätzend miteinander umgehen und vertrauensvoll zusammenarbeiten. Deshalb legen wir großen Wert auf einen regelmäßigen, gemeinsamen sowie konstruktiven Informations- und Erfahrungsaustausch.

Unterrichtskonzept

Jedes Kind erhält bei uns die nötige Unterstützung, um erfolgreich zu lernen. Dazu machen wir schon vor Schulbeginn und auch im Laufe der Schulzeit immer wieder ein Bild der Lernausgangslage und holen die Kinder mit unserem Unterricht dort ab, wo sie stehen.

Wir fördern und fordern jedes Kind auf seinem spezifischen Lernniveau. Das gelingt uns durch Formen der inneren und äußeren Differenzierung, individuelle Arbeitspässe und jahrgangsübergreifende Elemente.



Gespräche über Unterrichtsinhalte, eigene Entdeckungen, Arbeitsergebnisse der Kinder, das gemeinsame Lernen und das Lösen von Konflikten haben eine große Bedeutung. Wir lassen unsere Schülerinnen und Schüler zu Wort kommen und hören einander gut zu.

Um die Kinder möglichst gut wahrzunehmen und sich über die bestmögliche Förderung auszutauschen, treffen sich alle beteiligten pädagogischen Kräfte regelmäßig zu Klassenkonferenzen, in denen wir uns die Zeit nehmen, uns zu jedem einzelnen Kind zu beraten.

In unserer pädagogischen Arbeit ist es uns wichtig,

- dass die Kinder sich in unserer Schule wohlfühlen, Vertrauen in die eigene Lernfähigkeit entwickeln und mit Freude lernen können.
- dass Sozialkompetenzen entwickelt werden, die dem Kind ermöglichen Freundschaften zu knüpfen, eigene Interessen und Bedürfnisse anderer wahrzunehmen und Konflikte gut zu klären.
- dass die Wertevorstellung der Erwachsenen für unsere Kinder erlebbar werden.
- dass die Qualität unseres Unterrichts gesichert ist und kontinuierlich weiterentwickelt wird.

Schwerpunkte

Wir legen die Grundlage für ein lebenslanges Weiterlernen. Die Kinder erwerben in unserer Schule ein inhaltliches Basiswissen in den Kulturtechniken, Schlüsselqualifikationen sowie Sozial-, Handlungs- und Methodenkompetenzen. Zur Erarbeitung der Unterrichtsinhalte werden neben den Materialien für alle Sinne auch die neuen Medien eingesetzt. Diese stehen für die Hände der Kinder ab dem ersten Schuljahr in jeder Klasse zur Verfügung.

Unsere Kinder erhalten vielfältige Gelegenheit, sich auszuprobieren, eigene Interessen in den Unterricht mit einzubringen und eigene Stärken und Talente zu entdecken. Dies geschieht sowohl in den musischen Fächern als auch in Sport, Mathematik, Englisch, Sachunterricht und Deutsch im Rahmen des Unterrichts, außerdem auch durch die Teilnahme an Wettbewerben sowie durch Präsentationen vor der Klasse oder der Schulgemeinschaft.

Unsere Schülerinnen und Schüler lernen eigene Lernprozesse wahrzunehmen und sie zunehmend selbstständig zu gestalten. Die Reflexionsfähigkeit als wichtige Voraussetzung für das Erkennen von Lernfeldern fördern wir daher besonders.

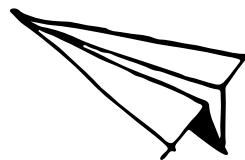
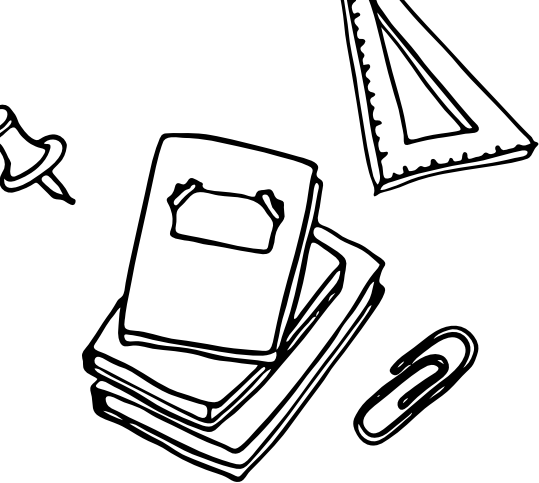
Unser Ziel ist es, dass jedes Kind am Ende der Grundschulzeit ein hohes Maß an Selbstständigkeit im Denken und Handeln erlangt und selbstbewusst auf sein Wissen und Können vertrauen kann.

Ort des gemeinsamen Lernens

Seit vielen Jahren begleiten wir Kinder mit zusätzlichem Förderbedarf im Bereich Lernen und emotionaler und sozialer Entwicklung. Erste Erfahrungen gibt es auch mit Kindern, die Förderung im Bereich Sprache oder der Körpermotorik benötigen.

Inklusion ist bei uns selbstverständlich. Wir lernen von und miteinander was für jedes einzelne Kind möglich und erreichbar ist und wie wir dies als Schule möglichst gut unterstützen können. Dazu beraten sich alle Beteiligten aus den verschiedenen Fachrichtungen innerhalb der Schule und kooperieren mit außerschulischen Partnern.





Katholische Bekenntnisschule

Die Anknüpfung an den christlichen Glauben ist uns als Bekenntnisschule wichtig. Wir verstehen das christliche Gedankengut als Angebot und wollen es den Kindern bereichernd erfahrbar machen. Dazu pflegen wir Kontakt zur katholischen Pfarre St. Peter in Born und auch zur evangelischen Kirche in Brüggen. Es gibt neben den Religionsstunden für die gesamte Klasse regelmäßige Gottesdienste und Kontaktstunden mit den Gemeindemitarbeitern. Das Schulleben wird durch die Anbindung an die kirchlichen Feste sowie die Dorfgemeinschaft geprägt. Die Kinder gestalten zum Beispiel einen jährlichen Karnevalszug, das Martinsfest oder die Adventszeit.

Wir erwarten von allen die Bereitschaft, religiöse Inhalte und Traditionen kennenzulernen und schätzen eine kritische Auseinandersetzung.

Betreuung

Mit dem Schuljahr 2023/2024 wird die Betreuung an unserer Schule umgestaltet. Geplant ist die Einrichtung einer Offenen Ganztagschule (OGS). Diese bietet ein Betreuungsangebot bis maximal 16.30 Uhr an.

In dieser Zeit haben die Kinder Gelegenheit, ein warmes Mittagessen einzunehmen und ihre Hausaufgaben in Begleitung von Betreuungs- und Lehrkräften zu erledigen. Und natürlich bleibt vor allem Zeit für freies Spiel oder für AG - Angebote im künstlerischen, sportlichen und musikalischen Bereich durch die Betreuungskräfte sowie die Kooperationspartner.

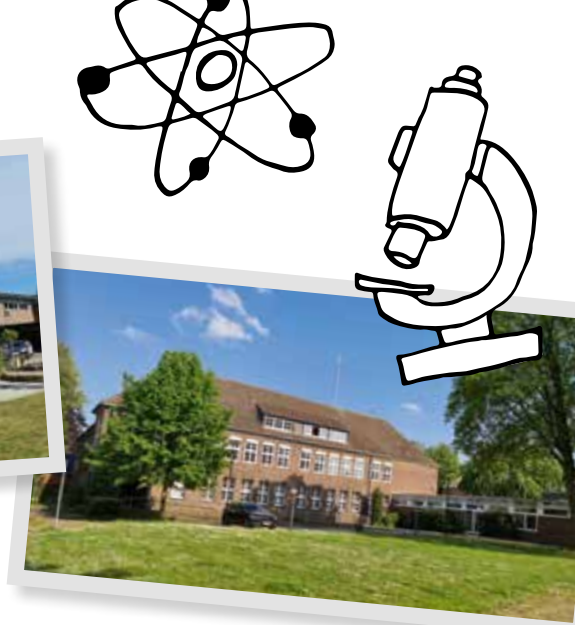
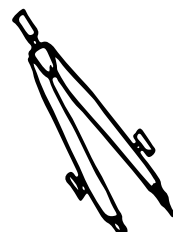
Zusätzlich bieten wir eine flexible Betreuung bis 13.05 Uhr, dem Ende der 6. Stunde, an. Diese dient der Gewährleistung eines sicheren Schulschlusses unabhängig vom Stundenplan oder Unterrichtsausfällen.

Förderverein

Der Förderverein der KGS Born-Lüttelbracht ist eine feste Größe bei der Gestaltung unseres Schullebens. Darüber hinaus unterstützt er unsere Arbeit mit finanziellen Mitteln, die wir in der Umsetzung von Konzepten und zur Ergänzung unserer Ausstattung benötigen.

Engagierte Eltern haben hier die Möglichkeit, aufgrund ihres Einsatzes die Situation der Kinder ganz handfest zu bereichern und erhalten dadurch in besonderem Maße die Gelegenheit am schulischen Leben ihres Kindes teilzunehmen.

Die katholische Grundschule in Born ist für unsere Kinder nicht nur Unterrichtsstätte, sondern zugleich Lebens-, Lern- und Erfahrungsraum, in dem sie sich glücklich und geborgen fühlen und in entspannter und freier Atmosphäre lernen können.



4. GESAMTSCHULE BRÜGGEN

Kreuzherrenplatz 6
41379 Brüggen (Standort Brüggen)
Tel. +49 (0)2163-5701-570

brueggen@gesamtschule-brueggen.de
www.gesamtschule-brueggen.de

Südwall 14
41379 Brüggen (Standort Bracht)
Tel. +49 (0)2163-5701-590

bracht@gesamtschule-brueggen.de
www.gesamtschule-brueggen.de

Wir sind die älteste Gesamtschule im Kreis Viersen und die einzige integrierte Angebotsschule für die Gemeinden Brüggen, Niederkrüchten und Schwalmthal.

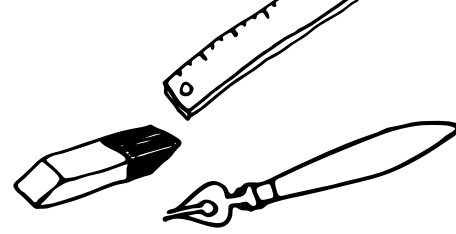
Wir sind eine Schule des Gemeinsamen Lernens, engagieren uns für unsere Schülerinnen und Schüler und setzen uns dafür ein, dass jeder seine bestmöglichen Leistungen erbringt. Leitgedanke unserer Arbeit ist „Lernen hoch drei – mit Kopf, Herz und Hand“.

An unserer Schule mit ihren zwei Standorten am Südwall und am Kreuzherrenplatz lernen 825 Schülerinnen und Schüler, unterrichten 85 Lehrerinnen und Lehrer und arbeiten 2 Schulsozialarbeiterinnen. Wir sind Ausbildungsschule für zukünftige Lehrerinnen und Lehrer.

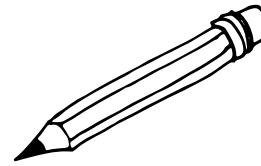
Als Gesamtschule vergeben wir alle Schulabschlüsse – vom Ersten Schulabschluss bis zum Abitur. In den letzten Jahren wurden wir vielfach ausgezeichnet, so z. B. als Gute gesunde Schule (2011), Schule der Zukunft (2015), Schule ohne Rassismus - Schule mit Courage (2015) und MINT-freundliche Schule (2019).

Unser Angebot

- Individuelle Förderung aller Schülerinnen und Schüler im Rahmen eines breit gefächerten Pflicht- und Wahlpflichtunterrichts
- Sprachenfolge: Englisch ab Klasse 5, Latein und Französisch ab Klasse 7, Spanisch ab der EF (als neu einsetzende Fremdsprache in der gymnasialen Oberstufe)
- Leistungskurse in der gymnasialen Oberstufe: Englisch, Deutsch, Mathematik, Geschichte, Biologie, Pädagogik
- Gemeinsamer Unterricht für Schülerinnen und Schüler mit und ohne sonderpädagogischem Unterstützungsbedarf
- Mitbestimmung in den zahlreichen Mitwirkungsgruppen unserer Schule

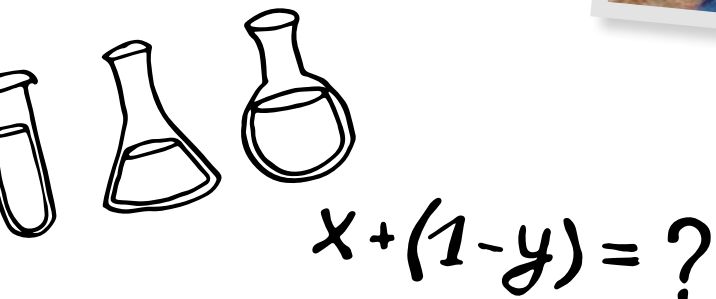


Angebote FÜR JUGENDLICHE.



- Ganztagsbereich: Arbeitsstunden, offene Angebote in der Mittagspause, Arbeitsgemeinschaften, Mensa mit Mittagsverpflegung
- Berufs- und Studienorientierungsmaßnahmen: Potenzialanalyse, Berufsfelderkundung, Betriebspraktika
- aktive Mitarbeit und Ausbildung mit Zertifikat als Schulsanitäter, Pate, Streitschlichter oder Sporthelfer
- Projekte und Exkursionen zu fachübergreifenden Themen
- Internationale Begegnungen
- Schul-Skifahrt
- Teilnahme an Wettbewerben (z. B. Schüler experimentieren/Jugend forscht)
- Schulgottesdienste
- Sozial- und Kommunikationstraining
- Musisch-künstlerische Förderung und Auftrittsmöglichkeiten auf der Bühne vor Publikum
- Gepflegte Schulhäuser mit hervorragender Ausstattung (WLAN, digitale Medien; Fachräume für Naturwissenschaften, Informatik, Technik, Kunst und Musik; Lehrküche, Mensa, Sporthallen, Schülerbücherei, Freizeit- und Aufenthaltsräume, Differenzierungsräume)

Bei vielen der oben genannten Projekte und Angebote unterstützt uns unser Förderverein „Freunde und Förderer der Gesamtschule Brüggen“ tatkräftig.



In drei Jugendfreizeiteinrichtungen kann man vom Alltag abschalten, Sorgen besprechen und sich einbringen. Einfach mal die Seele baumeln lassen oder sich mit Freunden treffen, Musik hören, Sport treiben, am Computer spielen, fotografieren und vieles mehr.

JUGENDZENTRUM „SECOND HOME“ BRÜGGEN

Klosterstr. 38
41379 Brüggen
Tel. +49 (0)2163-5701-130
www.jz-secondhome.de

JUGENDTREFF BORN

Katholische Grundschule Born
Schwalmweg 16, 41379 Brüggen
Tel. +49 (0)2163-949913
jugendtreff-born@web.de

JUGENDZENTRUM „NEUE-KOLIBRI“ BRACHT

Altkevelaerstr. 12
41379 Brüggen-Bracht
Tel. +49 (0)2157-90678
neue-kolibri@gmx.de
www.jugendzentrum-kolibri.de

STREETWORK

Streetwork arbeitet mit Jugendlichen/jungen Erwachsenen, die sich auf der Straße regelmäßig aufhalten. Streetwork ermutigt Jugendliche/ junge Erwachsene, die aktuelle Situation zu verändern und bietet Hilfe an.

Impressum

Herausgeber Burggemeinde Brüggen

Der Bürgermeister
Familienbüro
Klosterstraße 38
41379 Brüggen

**Konzeption, Grafikdesign
und Gesamtherstellung**
schmitz druck & medien GmbH & Co. KG
Weihersfeld 41
41379 Brüggen

Auflage

2.000 Exemplare



Bildnachweise:

Adobe Stock (Titelbild), Gemeinde Brüggen (S. 2, 3, 15), Familienzentrum Kindergarten Lüttelbracht (S. 5), Gemeindegarten Born (S. 6), Kindertagesstätte Hampelmann (S. 7), Kindergarten Kunterbunt K.I.B. e.V. (S. 8), Horizonte Kita St. Mariä-Himmelfahrt Brüggen (S. 9), Horizonte Katholische Kindertagesstätte St. Nikolaus (S. 10), Familienzentrum e.V. Vennmühle (S. 11), DRK Familienzentrum Bracht Standort Gartenstraße (S. 12), DRK Familienzentrum Bracht Kita Mevissenfeld (S. 13), DRK Waldkindergarten „Am Natur- und Tierpark“ (S. 14), Jens Engel (S. 16), Kreuzherrenscheule Gemeinschaftsgrundschule Brüggen (S. 18), Katholische Grundschule Bracht (S. 20), Katholische Grundschule Born-Lüttelbracht (S. 22), Gesamtschule Brüggen (S. 25, 26)

Diverse Grafiken:

Adobe Stock

Haftungsausschluss

Die Burggemeinde Brüggen hat die Informationen mit großer Sorgfalt zusammengestellt. Eine Haftung oder Garantie für Aktualität, Richtigkeit und Vollständigkeit kann nicht übernommen werden.

Viel Spaß
in und rund um
die Burggemeinde!



Burggemeinde Brügggen

Klosterstraße 38, 41379 Brügggen

Telefon +49 (0)2163 5701-0

Fax +49 (0)2163 5701-50

info@brueggen.de

www.brueggen.de